

## VOORAF

DICK DE JONG

Het is een bijzondere tijd vol extremiteiten. En dan bedoel ik de opvallende verschillen die we overal aantreffen. Neem nu de weersomstandigheden. Kijk eens naar de temperatuurstijging die we ervaren in het tweede en het derde weekeinde. Kijk eens naar het opvolgen van de opgelegde maatregelen om corona terug te dringen. De bijna dagelijks gehoorde opmerkelijke feiten vanuit overheidshandelen. En om dicht bij huis te blijven kijk eens naar 'de opdracht' om het aantal koeien terug te dringen. Over de gigantische hoeveelheid vliegtuigen praat niemand. De enkele keer dat dit naar buiten komt blijkt dat het aan de grond moeten blijven een geweldige oppepper is voor ons klimaat. Dezer dagen zag ik dat ook de natuur zich aan het verslikken is. Binnen enkele vierkante meters tuin ontwaarde ik bloeiende winterakoniet, kleurrijke krokussen, sneeuwkllokjes, narcissen, terwijl de in de buurt staande tulpen al flink in knop stonden. Vroeger bloeide dat spul allemaal netjes achter elkaar...



Een natuurlijk wonder, dankzij een rieten dak, temperaturen onder nul en een binnen brandende verwarming.

## COLUMN

HENK BOVEKERK SR

### KNOESTOVEN

Denkend aan vroeger zie ik (vrij naar dichter Hendrik Marsman) rijen knotwilgen langs de vaarsloot staan. En dat in een winters landschap. De buurman- voor die tijd een grote boer met dertig melkkoeien- liet zijn daggelders de knoestoven knotten. Het hout viel deels op het land en de rest op het ijs. De takken werden zorgvuldig bewaard: lange slieten bij elkaar en kortere delen bestemd als staken voor de stal. Het kleine geriefhout werd opgebost en dicht bij het stookhok in de houtschuur gelegd. Die takken en takjes werden gebruikt om er water mee warm te stoken. Waar vind je de knotwilgen nog in de weilanden? Koeien die het geluk hebben om nog gewoon buiten te kunnen grazen zoeken tevergeefs naar schaduw.

't Is mijn ongenoegen dat er op het boerenland zo weinig aandacht is voor bomen. Oké, ik begrijp het wel; bomen zijn een lelijke sta-in-de-weg bij het onderhoud van sloten. Maar toch!

**BENT U AL BEGUNSTIGER VAN BOERDERIJ & ERF AKV?**

# DE GROTE OF ZUID-HOLLANDSE WAARD

## INLEIDING

Dit jaar wordt er op verschillende plekken en manieren aandacht geschonken aan de ondergang van de Grote of Zuid-Hollandse Waard, zo'n 600 jaar terug. Dit grote gebied lag ten zuiden van de Alblasserwaard, aan de overkant van de rivier de Merwede en is qua structuur vergelijkbaar met het werkgebied van Boerderij & Erf AKV. Aanleiding tot dit artikel hierover in de nieuwsbrief van deze organisatie is vooral ook de ten tijde van de ramp aan de gang zijnde overgang van akkerbouw naar veeteelt, zoals in die tijd ook in ons werkgebied gebeurde.



Anonieme schilderij, waarop tal van voorbeelden te zien zijn van middeleeuws boeren.

## RIVIERDELTA

Het gebied dat wordt aangeduid met de naam Grote of Zuid-Hollandse Waard ligt in het midden van de grote brede delta, die de monding vormt van de Rijn en de Maas. Grote delen van deze delta zijn aan het eind van het eerste millennium bedekt met dikke veenkussens. Enerzijds zoog dit veen het water op en anderzijds zorgde het ervoor dat er altijd voldoende water was om het gebied te irrigeren. Daardoor was dit een uitmuntend gebied om te gaan koloniseren. Dat gebeurde al in de 10<sup>e</sup> eeuw en wel in het hele Maas- en Merwedegebied. In de eerste helft van de 11<sup>e</sup> eeuw ging die ontginning in noordelijke richting door en ontstonden de Alblasserwaard en de Krimpenerwaard. Ook elders in Holland en Utrecht vond op grote schaal kolonisatie plaats. Dit waren veenontginningen, gewoonlijk plaatshebbend vanuit de oeverwallen van de rivieren. Deze veenontginningen gaan gepaard met ontwatering en oxidatie en hebben op den duur tot een aanzienlijke daling van het maaiveld geleid, waardoor het gebied kwetsbaar is geworden bij stormvloeden.

## VROEG ONTWIKKELD

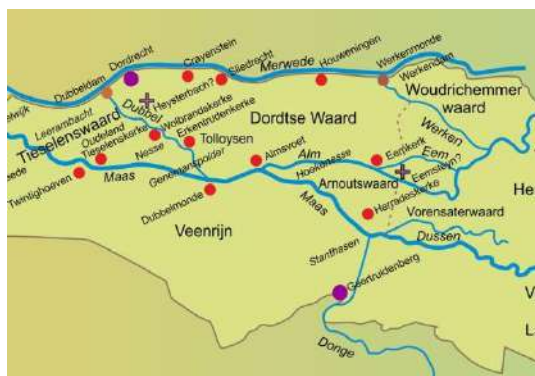
Wat bij nadere bestudering blijkt is dat dit gebied als sinds de 13<sup>e</sup> eeuw qua waterhuishouding een organisatorische eenheid is. Dat is vreemd, want begin 15<sup>e</sup> eeuw is het niet landschappelijk en ook niet politiek een eenheid. In de literatuur wordt het een kostbaar landbouwgebied genoemd. Die eenheid op waterstaatkundig gebied is het gevolg van het feit dat het tussen 1203 en 1222 onder Graaf Willem I is ingepolderd en men daarna bleef samenwerken. Vanaf 1273 was het al één groot waterschap onder oppertoezicht van de graaf van Holland. Dat het hier economisch goed ging had ook alles te maken met de nabijgelegen stad Dordrecht, die zich in de loop van de 14<sup>e</sup> eeuw ontwikkelde tot de belangrijkste stad van Holland. In de opkomende



internationale handel speelde Dordrecht een hoofdrol. Zo ging veel van het in de Grote Waard geteelde graan via de Dordrechtse zeehavens naar elders.

In haar glorie tijd rond 1400 was de Grote Waard een indrukwekkend landbouwgebied, waar zowel akkerbouw als veeteelt in optima forma werden uitgeoefend. Het was het toonbeeld van de welvaart in die tijd. Een voorbeeld waar alles goed en tot in de puntjes georganiseerd en geregeld was. Dat daar snel een einde aan kan komen blijkt uit de gebeurtenissen uit die tijd.

Rond 1300 zijn in het rivierengebied veel dijken nog niet gesloten. Dikwijls lopen hier bij hoog water de komgronden (de laaggelegen kleigronden) onder water. In tegenstelling tot de oeverwallen en stroomruggen zijn die komgronden onbewoond, men gebruikt ze als akkers voor graanproducten of vooral in de latere tijd als weidegebied voor het vee. Overstroming van de komgronden wordt in deze tijd door veel bewoners niet als een ramp ervaren, maar als een min of meer normaal en bij de winter behorend natuurverschijnsel.



Detailkaart van het midden van de Grote Waard.

### EERDERE OVERSTROMINGEN

Van voor die tijd weten we weinig, maar in 1170/71 zijn er grote overstromingen in het zuidwesten van het land, waarbij veel zeewater tot rond Dordrecht opdringt. Bij latere zware stormvloedenvanuit het noorden en zuidwesten wordt zelfs heel Holland met de totale ondergang bedreigd. In 1214 wordt de Tisselijnewaard, onderdeel van de Grote of Zuid-Hollandse Waard (die al in 1200 helemaal is ingepolderd), door een stormvloed getroffen. Stormvloedenvan 1287/88 hebben zeer ernstige gevolgen: de Grote Waard en de Riederwaard overstromen. In 1290 staat een groot deel van het rivierengebied blank, waarbij veel mensen om het leven komen. Op 24 december 1330 brengt een stormvloed veel schade toe aan de Grote Waard, de

Zwijndrechtse Waard en de Alblasserwaard. Begin februari 1372 zijn er dijkbreuken in de Grote Waard. Bij de berichtgeving hierover wordt gesproken van 'het rijke landbouwgebied tussen Dordrecht en Geertruidenberg dat in het begin van de vorige eeuw was ingepolderd'. We moeten ons realiseren dat in die tijd na watervloedenvan het soms decennia duurde eer het gebied weer was droog gevallen en ingedijkt.

### EIND 14<sup>E</sup> BEGIN 15<sup>E</sup> EEUW

Nadat al in 1372 en 1373 door het hoge water veel schade was opgelopen wordt de toestand in 1374 (9 oktober) erg kritiek in de Grote of Zuid-Hollandse Waard, Riederwaard en Zwijndrechtse Waard. In 1375 loopt de Grote Waard opnieuw grote averij op. De Riederwaard, waar men dan nog met het herstel bezig is gaat bij deze vloed, samen met de nederzettingen Ridderkerk, Pendrecht, Donkersloot en Rhoon, verloren.



Detail van een tekening door E.H. Schoemaker, naar voorbeeld van Arnoldus Houbraken uit 1676 (stadsarchief Dordrecht).

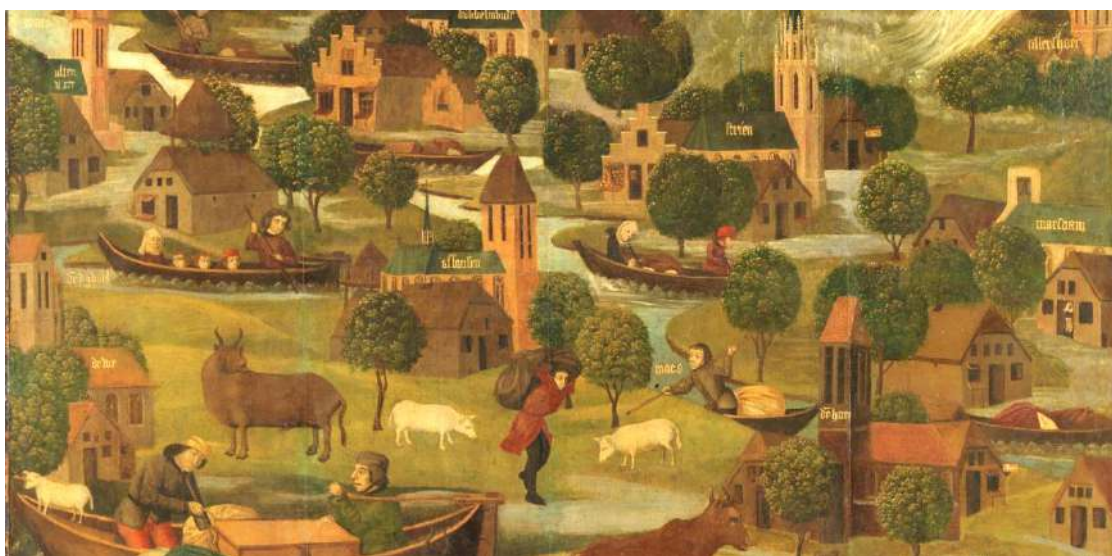
Door de ondergang van de Riederwaard, die een buffer vormde tussen de stad en de zee, wordt sindsdien Dordrecht met grote regelmaat door het water bedreigd. De Riederwaard is pas in de loop van de 16<sup>e</sup> eeuw weer bedijkt. Op 24 november 1376 breken door een hoge vloed enkele dijken in de Grote Waard door. 1389-1390 is er een doorbraak van de Maasdijk bij Heusden. 22 januari 1393 loopt de Grote Waard weer onder door een dijkbreuk bij Broek (op de plaats van het huidige Hollands Diep). In 1396 zijn er inundaties met veel schade in Dordrecht en Geertruidenberg met omgeving. Een dijkbreuk bij Woudrichem leidt tot de overstroming van een deel van de Grote Waard. In 1411 breekt de Grote Waarddijk bij Werken door en in 1413 de Maasdijk tussen Heusden en Aalburg.

### **DRIE OVERSTROMINGEN**

In de nacht van 18 op 19 november 1421 woedt er een uitzonderlijk zware noordwesterstorm, gevolgd door een zeer hoge stormvloed. Echter hoewel dat later weer wordt tegengesproken, zou er van een springvloed geen sprake zijn geweest. Het oppervlakt water staat door het aanhoudende natte winterweer hoog. De Tielse kronieken (± 1450) vermelden: 'Daags na Sint Elisabeth 1421 woedde er 's nachts zo'n hevige storm dat de wind met orkaankracht in Tiel en elders verschillende huizen omver blies en in Holland door dijkdoorbraken veel schade aanrichtte'. Bij mensenheugenis was het niet voorgekomen, dat een overstroming zo erg en het peil van het zeewater zo hoog was. Bijna heel Holland, Vlaanderen en Zeeland zijn ondergelopen. Ook de Grote Waard. Al een maand na de Sint Elisabethsvloed breekt de noordelijke dijk van het gebied, de Merwededijk, door. Een jaar later, in 1422, is er opnieuw een grote overstroming. Daardoor gaat het werk van de herdijking, die heel 1422 heeft geduurd, geheel verloren. Opnieuw slaat men aan het herstellen, maar in 1424 komt er een derde overstroming, weer een Sint Elisabethsvloed, die al het vorige herstelwerk vernield. Kennelijk geeft deze laatste de nekslag, want men laat de situatie grotendeels zo liggen en de bevolking slaat op de vlucht. Mogelijk is er ook geen geld meer voor reparatie van de dijken, want in de jaren ervoor waren Geertruidenberg en Dordrecht in oorlog, ten tijde van de Hoekse en Kabeljauwse twisten. En oorlogen kosten veel geld.

### **GELEIDELIJKE ONDERGANG**

In tegenstelling tot wat vaak wordt gedacht was het niet zo dat er ineens een grote binnensee ontstond. Het ging allemaal heel geleidelijk. Vooral in de eerst decennia was er nog op verschillende tot eilanden geworden plekken bewoning. Dertig jaar later is het gebied nog niet herdijkt. Hierdoor kalft het steeds verder af. Wel zijn er verschillende kerken en kloosters verplaatst. Aan de zuidrand van de Merwede blijft het langst een reeks eilanden in stand en rond 1520 wonen daar in Houweningen nog mensen. Er staat dan zelfs nog een herberg, genaamd Peuluwe (= rustplaats), waarnaar later de westelijke wijk van het aan de noordkant van de Merwede gelegen Hardinxveld genoemd, de Peulen.



Detail van een van de altaarstukken die in 1470 door een anoniem gebleven schilder zijn vervaardigd. Ook hier weer boerenbedrijvigheid en bij bijna alle kerken is een boerderij geschilderd.





## AANTALLEN

Dat bijna iedere Nederlander weet heeft van de Sint Elisabethsvloed, komt vooral door de hierbij genoemde superlatieven van 2.000 verdrinken mensen en 72 vergane dorpen. Al gauw wordt het aantal van 10.000 doden genoemd en de beroemde kroniek van Koelhoff uit Keulen (1499) heeft het zelfs over 100.000 doden. Later wordt gesproken over 30 dorpen en uiteindelijk neemt men aan dat er 24 parochiën (ergens anders worden 22 kerkdorpen genoemd) in het water zijn verdwenen. Dat laatste en hooguit een paar honderd verdrinkingen komt beter in de buurt van de realiteit. Dan rest nog de vraag, hoe de 'sterke verhalen' in de wereld zijn gekomen? Mogelijk heeft hier een rol gespeeld, dat velen in de enorme schade die de stad Dordrecht geleden heeft (verlies van een rijk achterland en de stad komt op den duur geïsoleerd op een eiland te liggen) een godsoordeel zien: een straf voor de belediging die de stad gravin Jacoba van Beieren had aangedaan! Bepaalde kringen hadden daardoor belang bij het aandikken van de gevolgen. We sluiten af met de vermelding in een oud handelscontact met de hanzestad Lübeck, waarin staat: 'dar vordrunken ok do 16 schone kerspele myt volke unde queke' (= vee).

## EPILOOG

Dit alles is de geschiedenis in gegaan als de Sint Elisabethsvloed. Maar zowel de eerste als de laatste stormvloed vond plaats op de dag van het feest van de heilige Elisabeth van Thüringen. Overigens kreeg eerst de veroorzakende storm de naam van de heilige, pas later de vloed. Elisabeth is heilig verklaard omdat ze veel liefdadigheidswerk deed. Ze trouwde als Hongaarse prinses met Koning Lodewijk IV van Thüringen, maar trok zich later terug in haar paleis van waaruit ze armen en zorgbehoevenden hielp.



▲ Een anoniem schilderij, waarop de turfwinning in het gebied wordt afgebeeld.

◄ Middelieeuwse tekening van de derde vloed (onbekende meester).

Dan is er nog het verhaal over het ontstaan van de naam Kinderdijk, door een hier weggedreven en in Nieuw Lekkerland aangespoelde wieg met een kind, die door een kat in evenwicht was gehouden. Mooi verhaal, maar er is weinig dat recht tegen aanstormend water in drijft. Tenslotte nog iets over de huidige naam van het gebied, de Biesbosch. Die naam bestond al voor 1421 en wel voor een ten oosten van Dordrecht geleden moerasgebied, dat ingetekend staat op een van de 16<sup>e</sup> eeuwse kaarten en waarbij nadrukkelijk de naam Biesbos is vermeld, zonder de thans toegevoegde ch.

## IN HET KORT

### WEET U WAT DIT IS?

De in de vorige editie gestelde vraag over dit afgebeelde voorwerp was aanleiding voor meer reacties: het is een sinteltrekker dat bij grote oude kachels werd gebruikt. Kolengestookte kachels voor de centrale verwarming moesten regelmatig van sintels worden geschoond.





## KERKEN- EN KLOMPENPADEN

De oproep over dit soort wandelpaden leverde van iemand die goed is ingewijd in het hele gebied, de reactie op dat er sprake is van een kerkenpad tussen Polsbroek en Cabauw, dus in de provincie Utrecht. Dit werd gebruikt door de schoolkinderen en kerk-gangers uit Polsbroek, die de rooms-katholieke school en kerk in Cabauw bezochten. Het pad bestaat nog steeds en is geliefd bij fietsers en wandelaars.



## BEGUNSTIGER WORDEN?

Iedereen kan meedoen aan het behoud en de ontwikkeling van de boerderijen in de streek. Als u zich aanmeldt als begunstiger van Boerderij & Erf Alblasserwaard-Krimpenerwaard-Vijfheerenlanden blijft u op de hoogte van de activiteiten en krijgt u voor minimaal € 17,50 per jaar:

- Elk half jaar de gedrukte nieuwsbrief.
- Jaarlijks een uitnodiging voor een bijeenkomst.
- Elk jaar een uitnodiging voor een excursie.
- Tenminste tienmaal per jaar de digitale nieuwsbrief.

Ook kunt u zich aanmelden als vrijwilliger. Dan kunt u meewerken aan de projecten die onder handen zijn. De werkzaamheden zijn van uiteenlopende aard op het gebied van bouwkunde, restauratietechniek, administratie, publiciteit, fotograferen en redactie.

Bedrijven en instellingen kunnen Boerderij & Erf Alblasserwaard-Krimpenerwaard-Vijfheerenlanden sponsoren. Dit kan door een eenmalige gift, een jaarlijkse bijdrage of door het plaatsen van een advertentie in de nieuwsbrief.

**Lakerveld**  
ingenieurs- & architectuurbureau

herbestemming, restauratie, renovatie & nieuwbouw

Wijkduin 17 • 4228 PL Alblasterwaard • 3713 ES Mook • 3713 AA Heteren • 3713 AA Heteren • 3713 AA Heteren  
T +31 (0)475 207721 • F +31 (0)475 207722 • RAN 16 N BARCODE 854 73 807 8404 3

[WWW.LAKERVELD-NOORDELOOS.NL](http://WWW.LAKERVELD-NOORDELOOS.NL)

Herbestemming Maria Johanna Hoeve Noordeloos



**KOOL & VAN DEN TOREN**

*Dé makelaardij van de Alblasserwaard*

Dorpsstraat 65a 3969 AD Oud-Alblas t 0184-691566 • info@koolvandentoren.nl

[WWW.KOOLVANDENTOREN.NL](http://WWW.KOOLVANDENTOREN.NL)

**BOERDERIJ & ERF**  
alblasserwaard - krimpenerwaard - vijfheerenlanden

secretariaat: Sluis 57 2964 AT Groot-Ambers  
0184-661425 of 06-53759618  
secretariaat@boerderijenerf.nl www.boerderijenerf.nl

REDACTIE & SAMENSTELLING:

Dick de Jong  
0622845889 djtekst@planet.nl

**TEKSTWERK & CO**



De foto hierboven toont het ware boerenwerk. Althans uit het verleden, maar nu het anders gaat is het er niet gemakkelijker op geworden en zeker niet zo romantisch als het hieronder staande gedicht zou doen vermoeden.

Waar een waakvlam vol passie  
in het ochtendgloren  
Zijn stem laat horen  
Waar de dag begint  
Met de klanken van het hongerige vee  
Waar de boer en boerin gedwee  
De handen uit de mouwen steken en  
Aan de dagtaak beginnen  
Waar vogels en vlinders over het land bewegen  
Waar we wachten op zon, vorst of regen  
Waar we ons thuis voelen om de prachtige planten die groeien  
En bloemen die bloeien  
Waar de seizoenen onze dag bepalen  
Dat is de plaats die met geen geld is te betalen  
Ons boerenland

T. Kakelhof - 29 januari 2020

**QUOTE: Tuur eens naar een weiland. Dat is beter voor je ogen dan kijken op een beeldscherm.**