

## VOORAF

DICK DE JONG

Gelukkig heeft het de afgelopen tijd 's nachts weer een beetje gevroren. Dat het dan koud is moet je er anno nu bij zeggen, want zoveel vorst komt de laatste jaren niet meer voor. Door de opwarming van de aarde verandert het klimaat. Ook dat leidt tot een nieuw normaal. Rare woordspeling eigenlijk. Of iets is normaal en het bestaat al, of het is nieuw. Nog een nieuw woord is prikorde. wie is er eerst aan de beurt om te worden gevaccineerd? Het lijkt verdacht veel op de pikorde van de kippen, die op het boerenerf of in het kippenhok scharrelen. Ook iets van de huidige tijd is verveling. Je hoort dat mensen moeite hebben om zich thuis te vermaken. Eigenlijk kun je je met alles bezighouden en je tijd - in goede zin - verdoen. Kijk eens naar de onderstaande foto. Als je daar wat langer en vooral met de nodige interesse naar kijkt, zie je steeds meer. Op het eerste gezicht alleen een oud boerderijtje, met daarachter een boerenschuur. Hoewel je van die laatste niet veel te zien krijgt op de foto, lijkt het er op dat die een stuk jonger is dan de boerderij en ook dat die goed wordt onderhouden. Bij de boerderij valt op dat deze eenvoudig wordt bewoond. Nergens opsmuk of iets dat niet nodig is. Bijzonder is wel de uitbouw die als het waren uit het dak lijkt omhoog te komen. Zouden hier vroeger hooideuren gezeten hebben? Naarmate je langer kijkt, zie je steeds meer. Probeer maar eens!



## COLUMN

HENK BOVEKERK SR

### MOLLENVANGER

Hannes wilde mollen. Als schooljochie werd ik met een tasje mollen naar hem gestuurd. Dat zat zo: ik was goede maatjes met Fokkie, het hondje van de burens. Ging de buurman het land in om te werken dan waren de hond en ik erbij. Op een dag liet Fokkie zien dat hij een goede mollenvanger was. 'Breng de dode mollen mee' zei de boer. Nauwelijks te geloven, maar Fokkie ving er die dag veertien. De boer pakte ze in een zakje en stuurde me ermee naar Hannes. Die zat thuis bij de kachel mollen te villen. De huidjes spande hij op een plank om ze te laten drogen en daarna verkocht hij ze voor het bont. Ik ontving een kwartje per mol en dat geld was voor mij. De volgende ochtend ging ik weer vol verwachting op pad. Nog voor ik kon dromen over nieuwe kwartjes beet Fokkie een jong haasje dood. Sindsdien telden mollen niet meer mee!

**BENT U AL BEGUNSTIGER VAN  
BOERDERIJ & ERF AKV?**

**verderop in deze nieuws-  
brief meer informatie...**

# DE RETIRADE

## INLEIDING

Er zijn zaken waar weinig over wordt gepraat maar die we dagelijks gebruiken. Zelfs nodig hebben. Daarbij heeft het woord 'nodig' een dubbele betekenis. Want 'als je nodig moet' (hoge nood hebt), dan is zo iets een uitkomst. Juist, het gaat over de wc. Die letters zijn een afkorting van watercloset, waarmee ineens duidelijk is dat niet elke plek waar je je gevoeg kwijt kunt als een wc mag worden aangeduid. Bepalend is dat bij een wc water aan te pas moet komen. Trouwens wc is de uitdrukking die vooral wordt gebruikt door mensen 'op niveau'. Zij zullen er voor waken om het woord toilet te gebruiken. Maar er zijn veel uitdrukkingen die aangeven waar 'de boodschap' kan worden achtergelaten. Omdat vroeger bij en tegenwoordig in elke boerderij wel een wc of soms zelfs nog een plee te vinden is, gaat het deze keer daar over.

## BUITENPLEE

Soms kom je op onverwachte plekken nog een buitenplee tegen. De meeste daarvan worden niet meer gebruikt. Maar bij afgelegen volkstuinen, of ergens anders achteraf staan er nog wel.

Een vierkant of bijna vierkant gebouwtje, afsluitbaar met een deur en in die deur een kleine opening voor daglicht-toetreding. En achterin een zitplank met een deksel. Compleet met de afgescheurde reepjes krant.

Van die gebouwtjes stamt het woord 'de doos' of 'het hokje'. Vroeger was iedereen aangewezen op een buitenplee. In de stegen langs de dijk waar meer aaneen gebouwde huizen stonden, moest zo'n plee worden gedeeld met alle bewoners van die steeg. Het kwam ook voor dat zich een groepje buurvrouwen rond de plee verzamelden en dat degene die er op zat gewoon meedeed met de (roddel)conversatie. Zo vonden soms complete bijeenkomsten plaats.

Om te voorkomen dat je 's nachts, vooral in de wintertijd, Bij hoge nood naar buiten moest, was er de po, ook wel pispot of nachtspiegel genoemd. Maar in de winter was het ook overdag geen pretje als je buiten een pleebezoek moest uitvoeren. Dat was letterlijk een heel karwei.



## PLEE UIT HET FRANS

In vakboeken kennen wij het woord plee in drie varianten: als plèti, als plè en als plé. Beide laatste twee vormen worden daarbij beschouwd als verkortingen van plèti. Uit de schrijfwijze blijkt wel dat dit geen Nederlandse woorden zijn.

De herkomst van plee is niet helemaal zeker. De meeste hedendaagse woordenboeken brengen het in verband met het Franse petit (cabinet), het 'klein(st)e kamertje'. Maar ja, het is niet duidelijk hoe die l in het woord is terechtgekomen. Daarom hebben anderen gedacht aan een verkorting van het Engelse place, een van de vele Engelse eufemismen voor 'toilet'.

Het woord kan worden herleid tot het Franse plaît-il: 'wat belijft u'. In betere kringen was het in de 19de eeuw nog heel gewoon om Frans te spreken. 'Zo schetst de vakliteratuur van een Frans dialogje tussen een dame en een bediende in een openbare gelegenheid. Dame: 'Waar is hier de..., de...'? Waarop de bediende: 'Plaît-il? (wat belijft u?)'. Om na een kleine pauze te vervolgen: 'Ah, u zoekt de plaît-il'. Zo zou plaît-il heel goed de bron voor plee kunnen zijn. Zeker is dat plee en plèti aanvankelijk door elkaar werden gebruikt. Koenen beschouwde deze woorden in 1907 nog als gelijkwaardig. Volgens dit woordenboek sprak men indertijd onder meer van pletipapier en pletiruimer (voor iemand die de plees schoonmaakte).

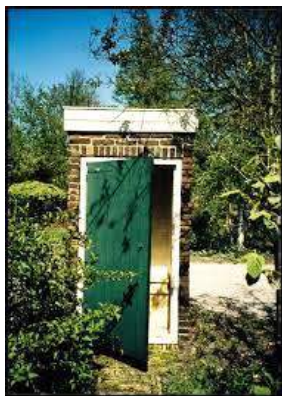
## VERVORMING EN ANEDRE TIJDEN

Zeker is ook dat dit soort volkse vervormingen van Franse frasen vaker voorkwamen, zelfs in dezelfde context. Zo werd het toilet in de volkstaal ook wel de piesemopsantee genoemd, een verbastering van puis-je m'absenter? ('mag ik mij even verwijderen?'). Aan het begin van de 20<sup>e</sup> eeuw zei men ook wel op rettet gaan voor 'naar het toilet gaan', met een verbastering van het

Franse 'retrait'. En voor 'kont, achterste' zeggen sommigen keskedie, een verbastering van qu'est-ce que tu dis (vrij te vertalen als 'wat zeg je me nou?').

Hoe dan ook: plee was aanvankelijk een fatsoenlijk woord, maar in 1942 noemde Koenen het 'gemeenzaam' (volks) en tien jaar later zelfs 'plat'.

Toch is het in sommige kringen altijd chic gebleven, en wel onder de adel. Althans, dat is in de literatuur verschillende keren opgemerkt. Zeer welopgevoede luitjes kondigen ook in het openbaar rustig aan dat ze naar de plee gaan, in plaats van bijvoorbeeld naar het toilet (dat volgens sommigen erg Non-U is) of naar de wc. De adel kent meer van die uitwassen. Zo zeggen kasteelheren, hofdames, adelborsten en zelfs ministers met veel gemak plee, net zoals ze motten zeggen als ze moeten bedoelen.



Het kleine gaatje, bedoeld om binnen wat licht te hebben hoort eigenlijk de vorm van een hartje te hebben.



Iemand die een beetje handig is maakt zelf een buitenplee, om te gebruiken als tuinschuur en om uit te rusten...

## HERINNERINGEN

Enkele jaren terug is in een krant een oproep gedaan om verhalen boven tafel te krijgen over de plee. Daaruit vermelden we het volgende:

- De plee was voorzien van een tonnetje dat wekelijks of tweemaal per week werd opgehaald en omgewisseld, afhankelijk van de grootte van het gezin. De ton werd afgedekt met een houten pleedeksel waaronder een trechter was bevestigd die in de ton loosde.
- Als er bezoek was en je moest naar de wc, dan werd vaak een uitdrukking gebezigd, zoals bij vrouwen: 'even de aardappels afgieten' en bij mannen: 'even de geit verzetten'.
- De plee werd door iedereen - ook door 'nette' mensen - zo genoemd om het onderscheid te kunnen maken met een watercloset (wc).
- Het was een klein hokje, met een door lang gebruik mooi glad gepolijste houten kist met een rond gat erin en een deksel met knop. De plee was boven een sloot gebouwd of stond rechtstreeks in verbinding met een beerput en werkte zonder waterspoeling.
- Als een bepaald meisje op school het woord plee gebruikte werd ze meteen op de vingers getikt. Toen zij reageerde dat haar grootmoeder het ook altijd zei, en dat die barones was en heus wel wist hoe het moest, werd ze de klas uitgestuurd wegens brutaal gedrag.
- Er waren allerlei uitdrukkingen voor 'naar de plee gaan' in de familie: de stallen bezichtigen en ik moet even achter het haakje.
- Je fles in de plee laten vallen is in marine-kringen een gebruikelijke uitdrukking voor totaal verrast of verbijsterd zijn.

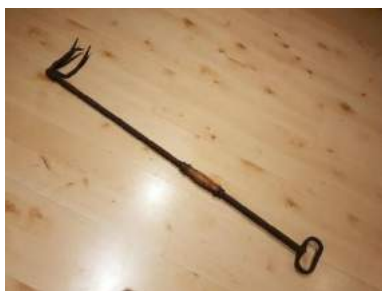
## VERBLOEMEN

Bij woorden die in de taboesfeer liggen, en daar hoort plee zeker bij, zie je vaak dat de uitspraak wordt veranderd. Dat is bij plee ook het geval. Net zoals er mensen zijn die wc verkorten tot wee, zijn er lieden die plee uitspreken als pluh of zelfs plè. En natuurlijk komen we dit woord ook in verkleinde vorm tegen, want dat is dé Nederlandse manier om alles lieflijker te doen klinken. Zo zijn er mensen die aankondigen dat ze even een pleetje gaan pikken. Ook wordt plee op schrift soms afgekort tot pl. Sommigen hebben het bij plee over een zekere plaats of geheim gemak, heimelijkheid, pleti, afgekort tot plé of pl, bestekamer, afgekort tot beste, sekreet, privaat, huisje of kantoortje, retirade, numero honderd, cour, toilette, cabinet, watercloset, abort of W.C.



Met dank aan Ewoud Sanders.

## IN HET KORT



### WEET U WAT DIT IS

Onlangs kregen we de vraag voorgelegd of we wisten wat dit voor gereedschap is. Een digitaal rondje met de foto's bracht enkele mogelijkheden aan het licht.



Zo zou het iets kunnen zijn dat een rietdekker in gebruik had. Een ander legde een verband met stekels trekken. Of het rooien van bieten of andere wortelachtigen. En zo kwamen er nog meer reacties. Onder meer dat dit gereedschap nodig was bij het onderhoud van speciale kachels. Wellicht weet iemand van onze lezers waarvoor dit gereedschap precies werd gebruikt.

### KERKEN- EN KLOMPENPADEN

De vorige keer plaatsten we een oproep over wandelpaden. Echter zonder enige reactie, dus hierbij een herplaatsing. Overal in ons land komen dit soort speciale paden voor. Bijvoorbeeld om via de weilanden, 'overdwars' heet dat, naar de kerk te gaan, een afgelegen molen te bezoeken, naar een gemaal te lopen enzovoort. Weet iemand van u bijzondere paden in ons werkgebied? Graag een reactie.



### WELK GEREEDSCHAP IS DIT?

Het voorwerp waarvan rechts een afbeelding staat, heeft te maken met de boerderij. Wie kan ons vertellen waar het precies voor diende?

Op die vragen kwamen enkele reacties, die allemaal wezen in de richting van snoeien en kappen. Wellicht gaat het hier om een door een boerensmid op bestelling gemaakt werktuig. Het had een dubbele functie: je kon er dikker hout meer kappen en je kon er teen mee snijden. Daarbij werd on-



Verschillende typen hiepen. (De duimstok in het midden is 30 cm lang.)

der meer de naam hiep genoemd. Een hiep of handslagmes is een stuk gereedschap dat vooral wordt gebruikt bij beheer van het landschap. Met name voor het afhakken van rijshout in de grienden. Ook de boeren gebruikten ze bij het knotten van de wilgen en vroeger ook bij het maken van vlechthekken. Een hiep is ook uitermate geschikt voor het hakken van aanmaakhout; veel beter dan een bijl. Je moet hem echter wel goed weten hanteren.

De naam hiep komt van het geluid dat je hoort als je er een flinke slag mee maakt. Overigens hebben de meeste hiepen ook nog een specifieke naam, zoals bandhaak, slagmes, snijmes enzovoort.

Bij hiepen van echt goede kwaliteit is het handvat aangezet terwijl het staal van het blad nog heet is van het smeden, wat ervoor zorgt dat het handvat afgeklonken kan worden en daardoor niet los kan raken. Het gewicht van het blad is zodanig verdeeld dat er een perfecte slag mee te maken is.



## BEGUNSTIGER WORDEN?

Iedereen kan meedoen aan het behoud en de ontwikkeling van de boerderijen in de streek. Als u zich aanmeldt als begunstiger van Boerderij & Erf Alblasserwaard-Krimpenerwaard-Vijfheerenlanden blijft u op de hoogte van de activiteiten en krijgt u voor minimaal € 17,50 per jaar:

- Elk half jaar de gedrukte nieuwsbrief.
- Jaarlijks een uitnodiging voor een bijeenkomst.
- Elk jaar een uitnodiging voor een excursie.
- Tenminste tienmaal per jaar de digitale nieuwsbrief.

Ook kunt u zich aanmelden als vrijwilliger. Dan kunt u meewerken aan de projecten die onder handen zijn. De werkzaamheden zijn van uiteenlopende aard op het gebied van bouwkunde, restauratietechniek, administratie, publiciteit fotograferen en redactie.

Bedrijven en instellingen kunnen Boerderij & Erf Alblasserwaard-Krimpenerwaard-Vijfheerenlanden sponsoren. Dit kan door een eenmalige gift, een jaarlijkse bijdrage of door het plaatsen van een advertentie in de nieuwsbrief.

## SMEEKPENNING BIJ VEEPEST

De pandemie die wij op dit moment meemaken roept reacties op. Over de inhoud daarvan laten wij ons niet uit. Hier willen we aangeven dat ook in de geschiedenis pandemieën tot reactie hebben geleid. Een voorbeeld daarvan is de Runderpest-epidemie van 1747, ter gelegenheid waarvan een smeekpenning werd geslagen.



voorkant



achterkant

In de Gouden Eeuw heersten er bij herhaling jarenlang dodelijke virale veeziekten waardoor dieren bij honderdduizenden stierven, zoals wij in onze tijd varkenspest en andere dierziekten meemaken waarvoor dieren massaal worden vernietigd. Vanaf 1744 tot 1766 deed de meest virulente epidemie de ronde en deze leidde zelfs tot een - weinig omvangrijke - vaccinatie. Midden in de economische zorgen werd er een zogenaamde smeekpenning gemaakt. De beeldzijde van deze penning toont de ontredderde boer en boerin met de knechten en de meid te midden van bezwijkende koeien; de melkemmers zijn leeg. De lange tekst op de keerzijde beschrijft de ellende en de financiële ondergang:

De penning is ontworpen door N. van Swinderen. Op de voorzijde staat een afbeelding, waar rechts de landheer met zijn echtgenote te zien is. Op middenveld en achtergrond staan 'ten hemel blickende' knechts en is er een stadsilhouet te zien. Links voor liggen dode runderen. Op de achterzijde staat (vanwege de beschikbare breedte in 15 regels) het volgende gedicht:

'Het zieke vee van stal geleid,  
sterft aanstonds wech, landman schreit,  
en zend, gekniel, tot goed zijn' klagten,  
om hulp van zijn gena te wagten.  
Maar ligt zal 't jammer, dat hem plaagt,  
zoo 't land voortaan geen vruchten draagt,  
die boete en waar berou vertoonen,  
zoo weinig volk, als 't vee verschoonen.'

Het gaat hier om een zilveren slagpenning van 4 cm doorsnede. Dat de penning is geslagen vanwege de veepest is duidelijk, maar wat nu precies de functie van een dergelijke penning was weten we niet.



hergebruik 1



verkeerd gebruik



hergebruik 2

