



VOORAF

DICK DE JONG

Op het moment dat ik deze letters - deze tekst dus - aan de computer toevertrouw zie ik in mijn rechter ooghoek twee tortelduiven op een boomtak. Hemelsbreed op nog geen 6 meter van me vandaan, maar - voor de vogels - wel veilig van mij gescheiden door een ruit. Het is begin mei en de beide duiven zijn nadrukkelijk verliefd op elkaar. Ze zijn opvallend aan het kroelen... Dat ziende moet ik denken aan wat de krant afgelopen weekend schreef over de oorzaken en de gevolgen van de coronacrisis. We leven te dicht op elkaar en we leven te dicht bij onze dieren. Twee zaken waarvan nog niemand het juiste weet, maar de journalistiek kennelijk weer wel. En natuurlijk moet de veehouderij het weer ontgelden. Te veel vee waar we te kort op 'zitten'. Maar 'gelukkig' wordt er ineens ook gesproken over het feit van schonere lucht, minder autoverkeer, nauwelijks vliegverkeer. Het glas is nooit alleen half leeg. Maar toch!



Vredige rust in de Alblasserwaard.

COLUMN

HENK BOVEKERK SR

BIER

Er is bij ons op de boerderij vroeger noch een brouwer geboren noch een opgestaan. Verder dan vroegtijdig knallende kurken en schuimende flessen bier hebben we het niet gebracht. Ze stonden in een lege weikuip in de zomerstal. Mijn moeder werkte hard, van de vroege ochtend tot in de late avond. Zij bestierde het huishouden en een deel van de boerderij, waartoe ook behoorde bier 'brouwen' voor de hooibouwtijd.

Mijn vader stapte al gauw over op flesjes oud bruin, in het hooiland gekoeld in het slotwater bij de schaftplek.

Als ik door onze polders rijd dan denk ik menigmaal aan de hooibouw van toen. Voor mijn gevoel moest er toen week na week hard worden gewerkt om het hooi binnen te halen. En, o wee, als het weer dag na dag tegenzat.

Wat hebben de boeren het nu toch gemakkelijk, denk ik dan... Zorgen waren er toen en zorgen zijn er nu om een boerenbedrijf economisch verantwoord te runnen!

BOERDERIJEN IN DE KRIMPENERWAARD

INLEIDING

In het februari-nummer is gestart met 'het verhaal', zoals het in 1969 verscheen in het boek De Krimpenerwaard van Catharina L. van Groningen. Hier het vervolg.



TYPEN EN VERSCHIJNINGSVORMEN

De boerderijen in de Krimpenerwaard vormen geen afgesloten groep met specifiek regionale kenmerken, zoals bij boerderijen in de Alblasserwaard wel het geval is. Zij sluiten in vorm, constructie en indeling aan bij de boerderijen in het westen van de provincie Utrecht (Lopikerwaard) en de Zuidhollandse boerderijen ten noorden van de Hollandsche IJssel (Rijnland, Land van Woerden en Gouda).

Afhankelijk van de ligging en de aard van het bedrijf is er wel sprake van plaatselijke verschillen. Die beperken zich niet tot het exterieur, maar komen ook voor in de indeling van het gebouw.

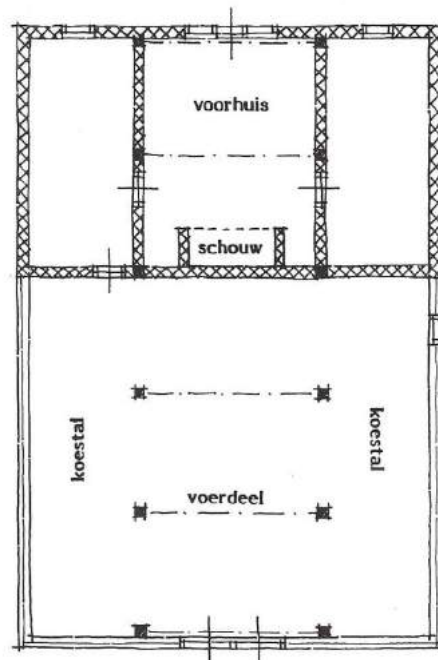
Iedere boerderij bestaat uit een woongedeelte, een werkgedeelte en een stal met opslagmogelijkheden. Een absolute scheiding tussen deze drie onderdelen is niet altijd aan te geven. In de loop van de tijd wordt er heen en weer geschoven met de functies van de verschillende ruimten en vertrekken, afhankelijk van de tijd, de manier van bewoning en de aard van het bedrijf.

DE DRIEBEUKIGE BOERDERIJ

De historische boerderijen behoren vrijwel zonder uitzondering tot de familie van de driebeukige hal-lehuisgroep, zoals die overal in Zuid-Holland en ook wel daarbuiten voorkomt. De houtconstructie van de driebeukige boerderij wordt in de diepte gevormd door een rij (ankerbalk) gebinten die de ruimte verdelen in een hoge middenbeuk en aan beide zijanten twee lage, smallere zijbeuken. Die driedeling loopt bij de oudste boerderijen tot in het voorhuis door. De gebinten, op gemetselde poeren, staan op een vaste onderlinge afstand. De ruimte tussen twee gebinten noemt men gebinruimte, gebint vak of kortweg vak. Woon- en bedrijfsgedeelte zijn van elkaar gescheiden door een brandmuur. In een latere fase kent het voorhuis, het gedeelte vóór de brandmuur, een eigen ontwikkeling, los van de constructie van het bedrijfsgedeelte.

MIDDENLANGSDEELBOERDERIJ

De meest voorkomende variant binnen de hal-lehuisgroep in de Krimpenerwaard was en is de middenlangsdeelboerderij. Bij deze boerderij ligt, zoals de naam al aangeeft, de deel in de lengte van de middenbeuk van het bedrijfsgedeelte. Aan de buitenkant is dit zichtbaar aan de (smalle) deeldeur in het midden van de achtergevel. De beide kleine deuren aan de zijkant ontsluiten de mestgangen die achter de koeien in de



Voorbeeld van een eenvoudige driebeukige boerderij: de middenbeuk is hier het voerdeel en de zijbeuken worden gebruikt als koeienstal.

zijbeuken liggen. Naar de indeling van de plattegrond van het bedrijfsgedeelte worden die boerderijen gerekend tot het voerdeeltype.

De middenbeuk is over het algemeen breder dan de zijbeuken en de voergoten voor het vee lopen aan weerszijden van de deel in het midden. Bij de oudere boerderijen is de verhouding van de middenbeuk tot de zijbeuken 1 : 2 : 1. Bij de jongere exemplaren kan dat tot 1 : 1 : 1 worden.

DWARSDEELTYPE

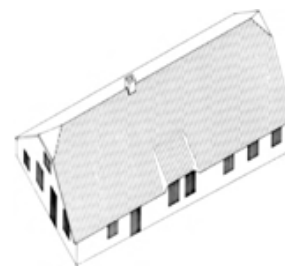
Daarnaast komen in dit gebied incidenteel 19^e eeuwse boerderijen voor van het dwarsdeeltype. Hierbij ligt de deel niet in de lengte van de schuur, maar overdwars. De hoge deeldeuren zitten dan in de zijgevel. De wagens kunnen direct van de oprit de schuur indraaien. Het vee staat dan langs een der zijgevels en de achtergevel. Het stelsel van gebinten blijft hetzelfde. Bij de grote tweebeukige schuren ziet men het dwarsdeel al in de 18^e eeuw wordt toegepast.

ZIJLANGSDEELVARIANT

De zijlangsdeelvariant, zoals in de Alblasserwaard nogal eens voorkomt vindt men in de Krimpenerwaard heel weinig. Bij deze variant is de schuur in drie beuken verdeeld. Daarbij is zij voorzien van een in de lengterichting gelegen deel in een der zijbeuken. De deel is via grote deuren in de achtergevel toegankelijk. De veestalling was in de andere zijbeuk en langs de brandmuurgevel. Een stuk van het zijlangsdeel en de middenbeuk werd voor hooiopslag (grondtas) gebruikt.

GRONDVORM

Evenals men bij het bedrijfsgedeelte verschillende typen kan onderscheiden, is dat ook mogelijk bij het voorhuis. Naar de vorm onderscheidt men het traditionele hallehuis met een rechthoekige hoofdvorm, waarbij woon- en bedrijfsgedeelte onder één langgerekte kap liggen. Het woon- en bedrijfsgedeelte zijn door een brandmuur van elkaar gescheiden.



Boerderij met alle ruimten onder één doorlopende daknok.

Boerderijen die door een vergroting van het voorhuis naar één kant een L-vormig voorkomen hebben gekregen en door een uitbreiding naar of een verhoging van twee kanten over een T-vormig uiterlijk beschikken zijn de belangrijkste ontwikkelingen in dit gebied.

Alle drie typen komen vanaf het einde van de 16^e eeuw al voor. Na de 17^e eeuw lijkt de voorkeur voor de L-vormige boerderij af te nemen, om in de loop van de 18^e eeuw als 'nieuwbouw' uit de Krimpenerwaard te verdwijnen. De L-vormige boerderijen met een 19^e eeuwse voorkomen blijken, op een enkele uitzondering na, in de kern oudere exemplaren te zijn die in de loop van de tijd een modernisering hebben ondergaan.

Afgezien van driebeukige boerderijen komen er in het gebied ook tweebeukige boerderijen (en schuren) voor. Bij deze gebouwen is sprake van een asymmetrische bouwmassa doordat er een zijbeuk is weggelaten, waardoor de ene zijgevel aanmerkelijk hoger is dan de andere. De eenvoudigste boerderijen en schuren kennen 'slechts' een eenbeukige constructie.



Rechthoekige boerderij uit derde kwart 19^e eeuw aan Bonrepas.



Naar rechts uitgebouwde L-vormige boerderij aan de West-Vlisterdijk.

Catharina L. van Groningen (wordt vervolgd)

Voor als je straks in het najaar wil gaan genieten van een heerlijke soep, kun je daarvoor nu al vast de voorbereidingen treffen: door in de tuin een paar knolselderijplantjes te planten...

Ingrediënten voor 6 personen:

- 1 knolselderij (groot)
- 800 ml water ^[1]
- 3 bouillontabletten (kip of paddenstoel) ^[1]
- 1 klein sjalotje
- 150 gram magere spekreepjes
- 250 gram gemengde paddelstoelen, (b.v. kastanjechampignons, oesterzwammen)
- 200 ml kookroom of slagroom

Hulpmiddelen: Pan, staafmixer, koekenpan

[1] Afhankelijk van de hoeveel en dikte van de soep.



Bereiding:

- Schil en was de knolselderij en snij deze in blokjes.
 - Pel en snipper het sjalotje.
 - Breng het water met de bouillonblokjes en de knolselderij aan de kook. Laat ± 20 minuten zachtjes koken.
 - Bak de spekreepjes in een droge koekenpan knapperig. Neem uit de pan en laat ze uitlekken op keukenpapier.
- Bak de paddelstoelen in het overgebleven spekvet.
 - Voeg de gesnipperde sjalot eraan toe. Bak even mee.
 - Pureer de knolselderijsoep met $\frac{3}{4}$ van de paddenstoelen en de helft van de spekreepjes tot een gladde massa.
 - Voeg de kook- of slagroom toe.
 - Verwarm de soep goed door.

Schep de soep in kommen of borden. Garneer met de rest van de paddenstoelen en spekreepjes. Eventueel aan te vullen met soepbolletjes, en gehakte walnoot.

BRUINE HAZEN EN KIPPEN GODDELIJK?



Volgens de Britten wel. Althans dat vonden ze 2.000 jaar terug. En dan hebben we het niet over hun smaak...

Onlangs deden archeologen van de universiteit van Exeter in Groot-Brittannië een opvallende vondst: begraven skeletten van hazen en kippen uit vermoedelijk de IJzertijd. Eerdere vondsten dateerden uit de 1^e eeuw voor Chr.

INLEIDING

Maar het blijkt nu dus nog verder terug te gaan. Het opvallende aan deze gevonden skeletten van de kippen en hazen is dat ze volledig intact zijn aangetroffen: er is niet aan de dieren gegeten en er zijn ook geen slachtsproten. Dat doet suggereren dat die dieren niet gegeten werden voordat ze werden begraven. Maar wat werd er dan wel met ze gedaan?

GODDELIJKE STATUS

Uit historische verslagen blijkt dat in het oude Brittannië kippen en hazen simpelweg te speciaal waren om te worden gegeten. In plaats daarvan werden ze geassocieerd met goden. Kippen

met een IJzertijdgod die verwant is aan de Romeinse god Mercurius, en hazen met een onbekende vrouwelijke godin. De religieuze associatie van hazen en kippen bleef ten tijde van de Romeinse periode overal in stand. Deze constatering sluit nauw aan op historische verslagen. Julius Caesar's historische verslag *Commentari De Bello Gallico* vermeldt dat het de Keltische Britten verboden was om hazen, kippen of ganzen te eten. Ze mochten deze dieren slechts in bezit hebben voor hun eigen plezier. Dio Cassius, auteur uit de 3^e eeuw, schreef dat de Keltische koningin Boudica een levende haas vrijliet om hulp in te roepen van de godin Andraste in hun opstand tegen de Romeinen. Het idee dat kippen en hazen aanvankelijk religieuze associaties hadden, is niet verrassend, aangezien interculturele studies hebben aangetoond dat exotische dingen en dieren vaak een bovennatuurlijke status krijgen. Uit archeologisch bewijs blijkt echter dat naarmate hun populatie toenam, ze in toenemende mate wel werden gegeten en dat hazen zelfs werden gehouden voor de slacht. In plaats van als individuen te worden begraven, werden hazen- en kippenresten vervolgens als voedselverspilling afgevoerd.

INVLOED VAN DE ROMEINEN

Hoewel er dus historische Romeinse geschriften zijn overgebleven die de goddelijke status van hazen en kippen in die tijd bevestigen, waren het ook de Romeinen zelf die daar uiteindelijk verandering in brachten. Gedurende de latere bloei van het Romeinse Rijk werden kippen en hazen gefokt en gegeten en op den duur werden zelfs konijnen geïntroduceerd. Maar in 410 na Chr trokken de Romeinen zich terug uit Groot-Britannië en stortte de economie, inclusief de fokkerij van kippen, hazen en konijnen, in. Konijnen stierven plaatselijk uit en de populaties aan kippen en bruine hazen nam ook af. Door hun schaarste op dat moment herwonnen kippen en hazen hun speciale status.

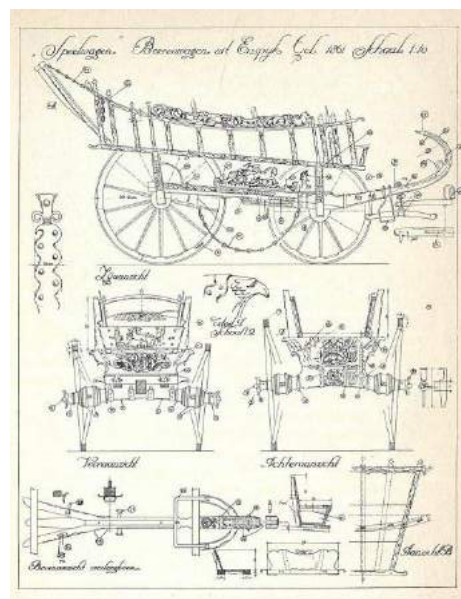
NA DE ROMEINEN

Nadat de Romeinen Groot-Britannië verlieten, stopte de bevolking vermoedelijk met het jagen op hazen. Archeologen hebben dan ook weinig overblijfselen van dit dier gevonden, tot aan de middeleeuwen toe. Na een lange tijd nam de kippenpopulatie wel weer toe. Dit komt waarschijnlijk doordat Sint Benedictus de consumptie van viervoetige dieren gedurende de vastenperiode verbood. Zijn regels werden in de 10^e en 11^e eeuw na Chr. algemeen aanvaard, waardoor de populariteit van kippen en eieren toenam.

PAASKONIJN

Na lang te zijn weg geweest, verschenen de konijnen weer op het toneel. Dat was in de 13^e eeuw na Chr., toen ze in Groot-Britannië werden gezien als voedsel voor de elite. Konijnen kwamen steeds vaker voor en namen in de 19^e eeuw langzaam de rol van de haas over als paashaas, toen de Paastradities gedurende de Victoriaanse tijd nieuw leven werd ingeblazen.

IETS OVER BOERENWAGENS



Nadat er enkele jaren terug in een vorige uitgave al eens uitgebreid is stilgestaan bij de boerenwagen, gaan we het nu hebben over de volkskunst, die bij de boerenwagen werd toegepast. Veel boerenwagens kennen een groot aantal ornamenten, beeldhouwwerkjes en opschriften. De herkomst van die rijke uitvoering is vele malen onderzocht, maar eigenlijk is er nooit een afdoende reden van hun voorkomen gevonden. Aangenomen wordt dat het enerzijds moet worden gezien als een tegenhanger tegen het werkzame leven. Dit leidde tot behoefte aan een speels facet, een vrolijke toon, schoonheid. Eigenlijk moet het worden gezien in het verlengde van de boerenkermessen met daarbij gepaard gaande dans- en schranspartijen van weleer. Anderzijds was het een mogelijkheid om te laten zien hoe rijk je als boer was. Hoe rijker, hoe beeldender de boerenwagen. Tot op het protserige af. Dit kan ook worden gezien als een vorm van het tonen van je kredietwaardigheid. Maar de grens daarvan met gevoelens van jaloezie is moeilijk te trekken. Vooral als wordt bedacht dat de uitvoering van de versieringen in de loop der tijd steeds opvallender werd.



Het valt overigens op dat er geen onderscheid is tussen de als vrachtwagen gebruikte en als rijtuig gebruikte boerenwagen. Het was een en hetzelfde rijtuig. Als afbeeldingen maakten men vooral in de eerste tijd dat het 'gebeeldhouw' in zwang raakte gebruik van dezelfde afbeeldingen als op de tegels in de boerderij, waarbij koeien en paarden voorkwamen, maar ook fabeldieren. En natuurlijk bijbelse taferelen. Overigens was daarbij wel sprake van opvallende regionale verschillen.

Later kwamen er rijmpjes bij, die soms werden uitgebreid tot gedichten, waarbij naast boerenromantiek en boerentrots ook een vorm van reclame voor de eigenaar van de boerenwagen gold, zeg maar een uithangbord. Veel van die teksten op het achterkrat hadden uiteenlopende aanleidingen: stichtelijk, ondeugend, moralistisch en politiek.

De Hollandse boerenwagens zijn de mooiste boerenwagens ter wereld. Nergens werd zoveel aandacht, tijd en moeite besteed aan een bedrijfsvoertuig. Nuchter bekeken is het immers ook helemaal niet nodig om met een wagen vol bladgoud en snijwerk het hooi naar de boerderij te brengen.

Bijzonder dat deze praalzucht vooral ook in de calvinistische Alblasserwaard tot uiting kwam, waar in voorspoedige tijden wagens met tweespan aangeschaft werden, die soms in slechte tijden weer verkocht moesten worden om het hoofd boven water te houden.

Na circa 1900 worden de wagens kaler, met minder of geen snijwerk. Deze zogenaamde blokwielwagens waren zwaarder en voorzien van bredere velgen dan hun sierlijke voorgangers.

Nog later komen er de (lucht)bandenwagens, eerst nog voor het paard en daarna voor de trekker.

Om een nieuwe boerenwagen met hoog en laag achterkrat te bouwen waren ongeveer zeven weken nodig. En dan moest er hard worden gewerkt, terwijl er wekelijks 65 à 70 uur werd gemaakt. En dat gold niet alleen voor de wagenmaker en zijn knecht. Ook de smid had zijn handen vol aan de wagen. Bekijk het schitterende smeedwerk van de vlambanden en de andere kunstwerken maar eens. Bijvoorbeeld het werk voor op de bloktang, prachtig uitgehakt en verfijnd, of op de randen van het schrankwerk onder de buikplank. Let op alle details, hoe langer je



Een fraai wagenbord of houten achterkrat, met daarop een bijbelse voorstelling met tekst inzake Job. Veel boeren benutten het achterschot om er een beeltenis op te laten aanbrengen. In vroeger tijd was dat natuurlijk een voorstelling uit de Bijbel. Later ging wat daar op werd aangebracht mee met de geest van de tijd. Vandaar dat er ook spotregels verschenen.

kijkt hoe meer je ziet. Als je het bouwen van een rijkversierde boerenwagen in de huidige tijd moest laten uitvoeren zou dat een lief kapitaal vergen. Omgerekend naar de uurtarieven, die momenteel van toepassing zijn, had je beslist € 30.000 tot € 40.000 nodig. En dan te bedenken dat de boeren in onze streken over het algemeen als zuinig bekend stonden. Je gaat je dan afvragen of de opsmuk van de versiering niet een andere reden had dan louter versiering en pronk- en praalzucht. Om je vakgenoten de ogen uit te steken waren er wel goedkopere manieren te bedenken.

KOEIENRASSEN

In de vorige editie van deze digitale nieuwsbrief is in antwoord op de suggestie van een van de lezers beloofd aandacht te gaan schenken aan de koeienrassen. Zo'n belofte is snel gemaakt.

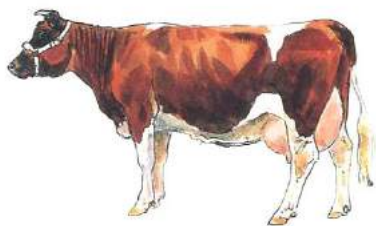
NEDERLANDSE RASSEN



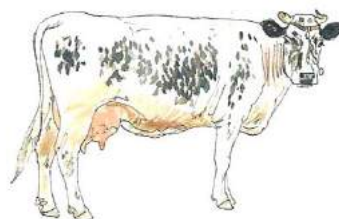
Fries-Hollands Zwartbont



Lakenvelder



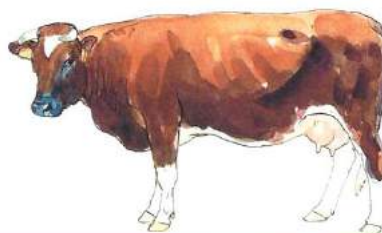
Fries Roodbont



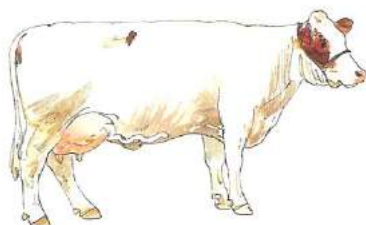
Witrik



Groninger Blaarkop



Brandrood rund



Maas-Rijn-IJsselvee



Verbeterd Roodbont

Daar uitvoering aan geven vergt nogal wat tijd en inspanning. In elk geval moet je er verstand van hebben en moet je de benodigde informatie kunnen opsporen. Gelukkig is er de afgelopen decennia het nodige aan literatuur op dit gebied verschenen van beeldend kunstenaar Marleen Felius. Zij zal ons de komende nummers van Boer & Hoeve aan de hand gaan meenemen langs de verschillende rassen. Daarbij maken we ook onderscheid tus-

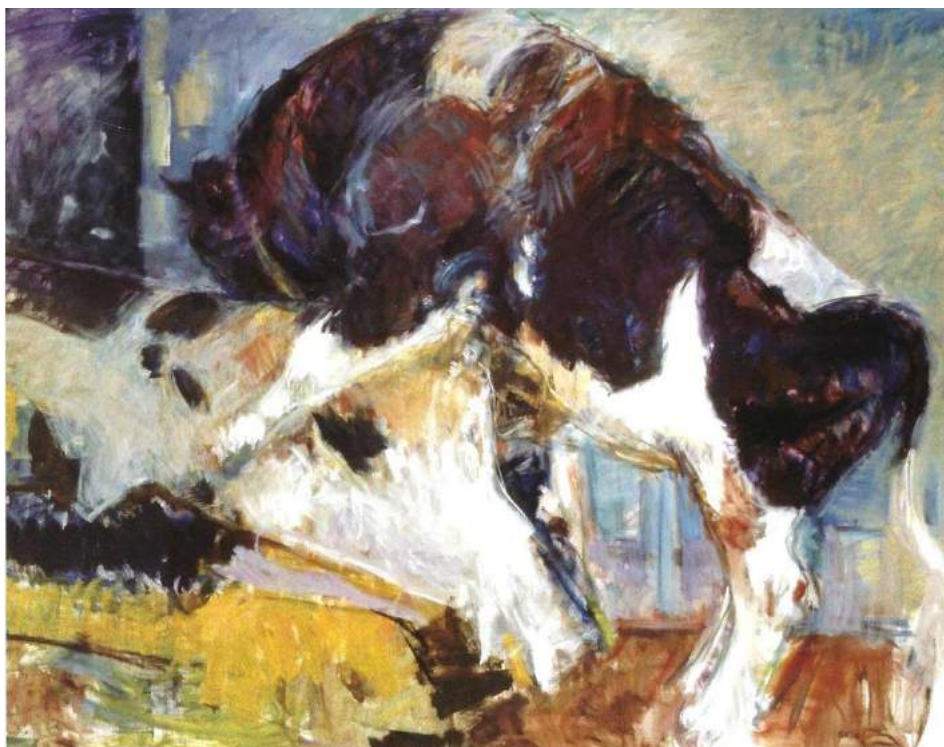
sen de verschillende groepen rassen. Hier links acht tekeningen van koeien, die bekend zijn als Nederlands ras. We gaan proberen de komende acht nummers telkens een van deze rassen 'aan het woord te laten komen'.

	<h2>ARIE BASSA ONDERSCHIEDEN</h2> <p>Dit jaar heeft het de koning behaagd om onze voorzitter in het zonnetje te zetten. Arie Bassa werd benoemd tot Ridder in de Orde van Oranje Nassau. En dat is verdiend. Hoewel Arie daar zelf wellicht wat genuanceerder over denkt. Hij is een nuchter mens die zijn talenten inzet waar ze voor dienen: gewoon doen. Een nadenkertje! Arie: Van harte gefeliciteerd.</p>
---	---

	<p>Herbestemming Maria Johanna Hoeve Noordeloos</p> 
---	--

Redactie en samenstelling: **TEKSTWERK & CO** - Bureau Tekstwerk | Dick de Jong | djtekst@planet.nl | 06-22845889

<h2>BOERDERIJ & ERF</h2> <p>alblasserwaard – krimpenerwaard - vijfheerenlanden</p> 	<p>secretariaat: Sluis 57 2964 AT Groot-Ambers 0184-661425 of 06-53759618 secretariaat@boerderijnerf.nl www.boerderijnerf.nl</p>
--	--



Schilderij van Marleen Felius (1996/97), met de titel: Unic 4 van de Vriendenhof, K.I. Lexmond.